

חוברת הדרכה

מאוורר רצפתי עם סוללה 18" WorkForce Pro

SmartAir

SBF-18XP



SmartAir LTD

Tel: +972 54-660-7676 | Company Number 516362498

www.smrt-air.com | sales@smrt-air.com



קראו היטב את הוראות ההפעלה והבטיחות לפני השימוש במכשיר.
חברת פג-חום אביב בע"מ לא תישא בכל אחריות לנזק לאדם או לרכוש שנגרם מאי ציות להוראות חוברת זו.
יישום ומימוש הוראות אלה תבטחנה חיי מוצר ארוכים, בטיחות בשימוש ואמינות המוצר.
שמור את חוברת ההדרכה במקום בטוח ומוגן.
אין לעשות שימוש אחר מהשימוש המופיע בחוברת זו!

אזהרות כלליות

- קרא בעיון את הוראות ההפעלה והבטיחות לפני השימוש במכשיר.
- הוצא את המכשיר מהאריזה וודא שכל הרכיבים נמצאים, שאין חלקים חסרים ושלא נותרו חומרי אריזה על גבי המכשיר. במקרה של ספק - יש לפנות לשירות הלקוחות.
- יש לפעול בהתאם להוראות ההתקנה וההפעלה המפורטות בחוברת זו.
- אין לחבר את המכשיר לחשמל לפני השלמת ההתקנה וההכנה לשימוש, בהתאם להוראות.
- אין לחבר את המכשיר לחשמל אם אחד מהרכיבים או כבל החשמל פגומים בכל דרך שהיא.
- אין להשתמש במכשיר עם סוללה שאינה תואמת למפרט היצרן.
- יש לוודא שהסוללה מחוברת היטב למקומה לפני הפעלת המכשיר.
- יש להפעיל את המאוורר כאשר הוא מונח על משטח ישר ויציב בלבד.
- אין למקם את המכשיר על או בקרבת מבער גז או חשמל, תנור חם, או חומרים דליקים.
- אין לכסות את כניסת או יציאת האוויר של המכשיר, מאחר וזה עלול לגרום נזק למנוע.
- אין ללפף את כבל החשמל בצורה הדוקה מדי סביב המכשיר, כדי למנוע נזק לכבל.
- אם כבל הזנת החשמל ניזוק - יש להחליפו אך ורק על-ידי היצרן, סוכן שירות מורשה או איש מקצוע מוסמך, על מנת למנוע סכנה.
- מכשיר זה אינו מיועד לשימוש על-ידי אנשים (כולל ילדים) בעלי מוגבלות פיזית, חושית או מנטלית, או ללא ניסיון וידע, אלא אם ניתנה להם השגחה או הדרכה מתאימה על-ידי אדם האחראי לבטיחותם.
- יש להשגיח על ילדים בקרבת המכשיר.
- אין להפעיל את המכשיר כאשר רשת ההגנה אינה מותקנת כראוי.
- אין להכניס אצבעות או חפצים זרים דרך רשת ההגנה בזמן פעולה.

ניקוי ותחזוקה

- לפני ביצוע פעולת ניקוי או תחזוקה, יש לוודא כי המאוורר כבוי ומנותק מהחשמל.
- יש להמתין עד להפסקת פעולת המנוע לפני פירוק רשת ההגנה או הלהבים לצורך ניקוי.
- יש לנקות באמצעות מטלית רכה ולחה בלבד. ניתן להשתמש בחומר ניקוי עדין שאינו שוחק.
- אין להשתמש בבנזין, חומרים דליקים או חומרים כימיים העלולים לפגוע בפלסטיק או בצבע.
- יש להימנע מפגיעה או עיוות של להבי המאוורר בזמן הניקוי.
- אין לפרק את חלקי המכשיר הפנימיים או לבצע תיקון עצמי, במקרה של תקלה יש לפנות לשירות מוסמך בלבד.

SmartAir LTD

Tel: +972 54-660-7676 | Company Number 516362498

www.smrt-air.com | sales@smrt-air.com



תיאור כללי

מאוורר רצפתי דגם WorkForce Pro הינו מאוורר רב-תכליתי המאפשר הפעלה באמצעות חשמל או באמצעות סוללה נטענת 18V, ומתאים לשימוש במגוון סביבות כגון עבודה באתרי בנייה, טיולים, פיקניקים או בעת הפסקות חשמל. המכשיר מצויד בידידת נשיאה ובמבנה יציב המאפשר הצבה נוחה על משטח ישר וכיוון זווית זרימת האוויר לפי הצורך. המאוורר תומך בסוללות נטענות תואמות מסוג **Makita 18V** (Makita 18V: BL1860B / BL1850B / BL1840B / BL1830B / BL1820B) ומסוגל לפעול עד כ-5 שעות עבודה רציפה עם סוללת 4.0Ah.

מפרט טכני

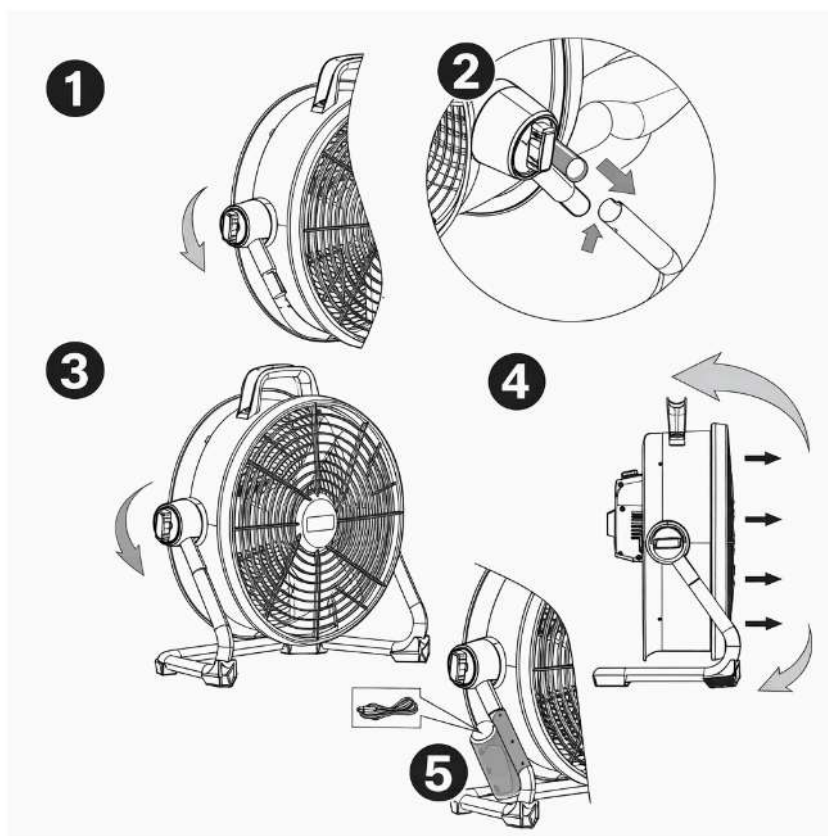
SBF-18XP	דגם
220V-230V 50Hz	מתח הזנה
35W	צריכת חשמל מקסימלית
144 מטר לדקה	מהירות זרימת אוויר מירבית
1,380 מ"ק לשעה	ספיקת אוויר מירבית
1,080 סל"ד	מהירות סיבוב לדקה
18V (Makita – BL1860B, BL1850B, BL1840B, BL1830B, BL1820B)	תאימות סוללות
6.7 ק"ג	משקל נטו
9.5 ק"ג	משקל ברוטו

SmartAir LTD

Tel: +972 54-660-7676 | Company Number 516362498

www.smrt-air.com | sales@smrt-air.com





1. פתח את מנגנון הנעילה של בסיס המתכת.
2. אחוז בידיית המאוורר ביד אחת ומשוך את המאוורר כלפי מעלה עד למצב פתוח.
3. לאחר פתיחת המאוורר יש לקבע את מנגנון הנעילה של הבסיס ביד.
4. ניתן לכוון את זווית ההטיה של המאוורר בהתאם לצורך.
5. לאחר קביעת הזווית הרצויה יש להדק את מנגנון הקיבוע של גוף המאוורר.

SmartAir LTD

Tel: +972 54-660-7676 | Company Number 516362498

www.smrt-air.com | sales@smrt-air.com



הוראות הפעלה

- יש להציב את המאוורר על משטח ישר, יציב ומפולס.
- יש לוודא כי המאוורר מורכב ומקובע בהתאם להוראות.
- יש לחבר את תקע כבל הזינה לשקע חשמל תקני התואם למתח הנקוב במפרט המוצר.
- הפעלת המאוורר מתבצעת באמצעות המפסק הממוקם בגוף המכשיר.
- לבחירת מצב ההפעלה יש לסובב את מפסק המהירויות בהתאם לעוצמת האוורור הרצויה.
- לכיבוי המאוורר יש להעביר את המפסק למצב כבוי ולנתק את המכשיר מהחשמל במידת הצורך.

ניקוי ותחזוקה

- יש להמתין עד להפסקת פעולת הלהבים לפני ניקוי.
- אין להשתמש בבנזין, מדללים, ממיסים, אמוניה או חומרים כימיים חריפים לצורך ניקוי.
- יש לנקות באמצעות מטלית רכה ולחה וחומר ניקוי עדין בלבד.
- יש להימנע מפגיעה בלהבי המאוורר או משינוי זוויתם בזמן הניקוי.
- מומלץ לנקות את רשת ההגנה באופן תדיר באמצעות שואב אבק.

אחסון

- כאשר המכשיר אינו בשימוש, יש לאחסנו במקום יבש ומאוורר.
- מומלץ לאחסן את המכשיר באריזתו המקורית להגנה מפני אבק, לכלוך ולחות.

SmartAir LTD

Tel: +972 54-660-7676 | Company Number 516362498

www.smrt-air.com | sales@smrt-air.com



תעודת אחריות למאוורר תעשייתי SmartAir

חברת פג-חום אחראית לפעולה תקינה של המכשיר בהתאם לתנאים להלן:

1. האחריות לתקופה של 24 חודשים מתאריך הקניה.
2. האחריות בתוקף אך ורק בהצגת חשבונית קניה כאשר כל פרטי הרכישה מופיעים על חשבונית הקניה.
3. אחריותנו, לפי תעודה זו היא לתקן או להחליף, ללא תשלום כל חלקים של המוצר, אשר ייראה לנו כפגום/ים ולפי שיקול דעתנו, והפגם נגרם על אף שימוש רגיל במוצר.
4. האחריות אינה כוללת מקרי נפילה, שבר, וקצר חשמלי שגרם לשריפת אחד מרכיבי המכשיר.
5. אחריות זו בתוקף למאוורר זה בלבד ואינה כוללת כל נזק עקיף.
6. האחריות על המכשיר תבוטל מיידית אם הוא יתוקן ע"י מי שלא הוסמך ע"י חברת פג-חום לתיקון, החלפה וכ"ו.
7. האחריות אינה כוללת נזק שנגרם מהובלה לקויה, התקנה שלא ע"פ ההוראות, שברים, נזקי מים קורוזיה ומלח וכ"ו.
8. אחריותנו לפי תעודה זו הינה כלפי הקונה הישיר בלבד ששמו וכתובתו צוינו בחשבונית הקניה ואינה כוללת הוצאות הובלה, עבודה ודמי משלוח.
9. כוחה של אחריות זו אינה תקפה, כאשר לפי שיקול דעתנו המוצר:
 - היה נתון לטיפול ולתחזוקה שלא לפי הוראות השימוש ו/או.
 - נעשה שינוי כלשהוא או טופל שלא על ידי נציג מוסמך של "פג-חום" ו/או הנזק נגרם כתוצאה מפגיעה זדונית או מקרית בידי כח עליון.
10. החברה מתחייבת לתקן (בעצמה או באמצעות אחר מטעמה) ללא תמורה, כל קלקול שנתגלה במוצר במהלך תקופת האחריות או בתקופת האחריות הנוספת המוגבלת, לפי העניין, ולהחליף, במידה שיידרש הדבר, את המוצר או כל חלק ממנו ללא כל תמורה, לפי העניין, והכול בכפוף לאמור בסעיף 4 ו-9 לעיל. הוכיחה החברה, כי מקור הקלקול בנזק מכוון, תהיה החברה פטורה מחיוביה על פי סעיף זה.
11. חברת פג-חום מתחייבת כי במידה ולא יקיים את האמור בס' 10 לעיל יספק לצרכן מוצר זהה או מסוג ואיכות דומים ושוי ערך או ישיב לצרכן את התמורה ששלם בעד המוצר לפי בחירת היצרן.
12. המוצרים ימסרו לתיקון במעבדה המרכזית בבית פג-חום או לחילופין באחת מנקודות האיסוף והשירות של החברה.
13. תשלום עבור ביקור ועבודת טכנאי בבית הלקוח יבוצעו בהתאם לתעריפים המשתנים מעת לעת של פג-חום. למען הסר ספק, גם קריאת סרק וכל בדיקה גם אם אינה מחייבת תיקון או החלפת חלקים משמע קריאת שרות המחויבת בתשלום זה.
14. פג-חום מתחייבת להחזיר את המוצר המקולקל למצב בו היה טרם הקלקול. במידה ותידרש החלפת חלקים לצורך התיקון, החברה מתחייבת להשתמש בחלקים חדשים ומקוריים. למען הסר ספק מובהר כי החלפה כלשהי הן של המוצר כולו והן של חלק ממנו לא תביא להארכה כלשהי של תקופת האחריות.
15. בהיעדר תחנת שירות מורשית במרחק של עד 15 ק"מ מהמקום שבו רכש הצרכן את המוצר, רשאי הצרכן למסור את המוצר לנקודת המכירה ובמקרה כזה יהיה על החברה לתקן את המוצר לא יאוחר מתום שבועיים מהיום שבו נמסר המוצר לנקודת המכירה. כמו כן, ניתן לפנות למוקד שירות הלקוחות של החברה לבדיקת האפשרות לקבלת שירות שליחויות לאיסוף המכשיר על חשבונו של הצרכן.

אנחנו בפג-חום שמחים כי בחרת לרכוש את אחד ממוצרינו, נשמח לעמוד לרשותך בכל שאלה ופנייה,

שירות לקוחות: 073-7293333